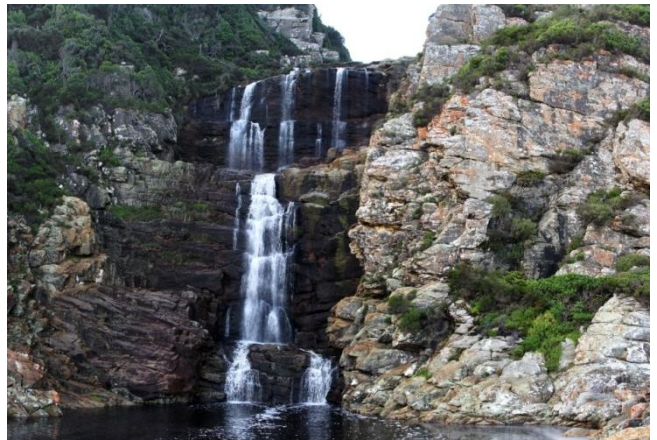


REISVERSLAG

**'N BESOEK AAN TUSSEN-DIE-RIVIERE WILD RESERVAAT,
DIE BERGWAGGA NP, ADDO OLIFANT NP,
BAVIAANSKLOOF (T1 EN T2 ROETES) EN
DIE PRAGTIGE SUID-KAAPSE SEWE PASSE ROETE
(April 2014)**

DEEL 2 VAN 3



PERIODE : 25 April tot 10 Mei 2014

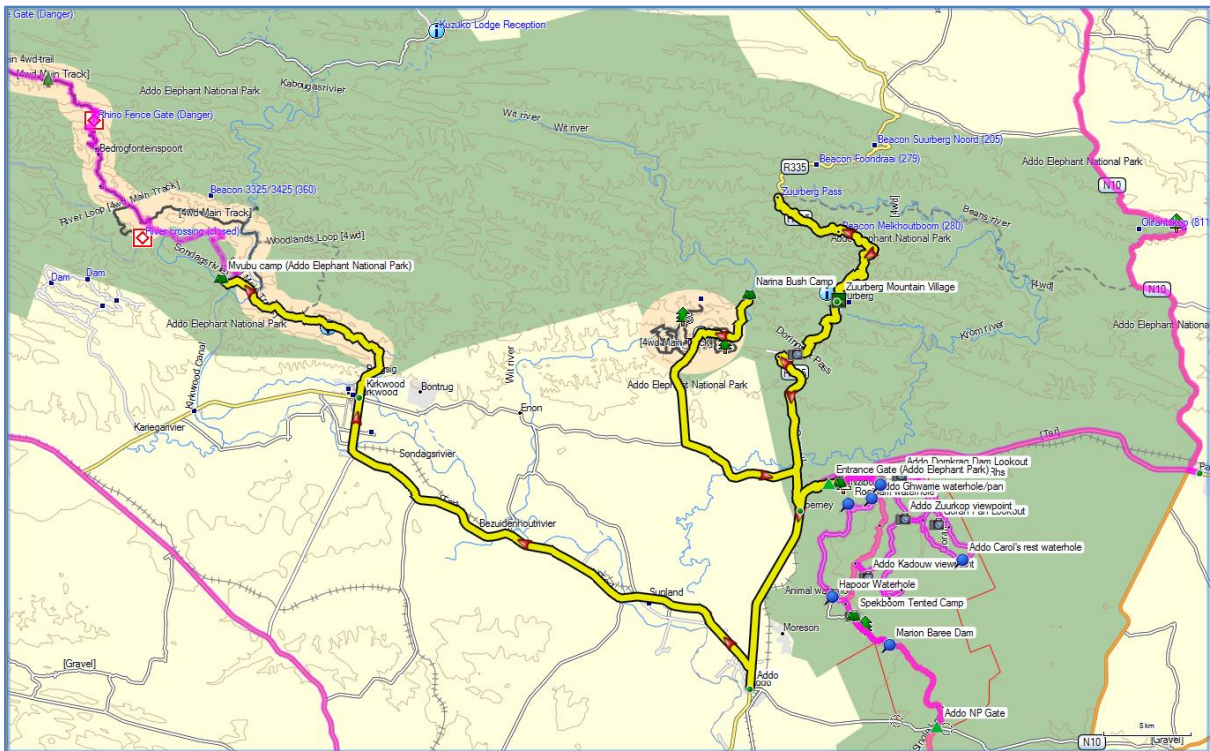
PLEKKE BESOEK :

Tussen-die-Riviere Wild Reservaat, Bergkwagga NP, Addo Olifant NP (insluitende die Sentrale seksie, Colchester seksie, Woody Cape seksie, Zuurberg Seksie, Kabouga seksie, Darlington seksie en die Bedrogfonteinpoort 4x4 roete), Baviaanskloof (die algemene T1 roete asook die minder algemene T2 roete), Timbila Wild Reservaat, Oesterbaai, Knysna, Buffelsbaai, Tsitsikamma NP (Stormsriviermond), die ou Sewe Passe Roete tussen Knysna en George, die Transport Museum in George, die Prins Alfred Pas en die Gariepdam.

OPGESTEL DEUR: J.E. Aspinall
(16-08-2014)

Kopiereg op die inhoud en fotos word voorbehou.

Dag 7 Donderdag 1 Mei 2014, Addo Olifant NP (Zuurberg Seksie), van Narina Tent Kamp na Mvubu Wildernis kampterrein via Zuurbergpas . (Afstand: 143 km)



Vanoggend vertrek ons via Zuurbergpas na Mvubu kampterrein in die Kabouga seksie van die Addo NP. Die kampterrein is langs 'n dam in die Sondagsrivier geleë. Die Ablusiegeriewe hier is maar baie primatief.



'n Klein en vlak rivierkruising net na jy die Narina kamp verlaat het .

Die eerste deel van die pad teen Zuurberg op. Interessant is die baie wilde turksvye wat hier langs die pad en in die veld te sien is.





Weereens kry ons dieselfde euphorbia of noorsdorings langs die pad as wat ons in die Colchester seksie van Addo gevind het.

Die pad sny deur 'n stukkie van die Zuurberg oppad na Zuurberg Mountain Village Hotel en Spa.





Oggend tee met iets vir die soetdand was op die spyskaart vir ons by Zuurborg Mountain Village spa en restaurant. Hierdie is 'n baie netjiese plek om te oornag as jy nie wil kamp nie.

'n Deel van die koloniale sitkamer met sy vuurherd en kristalkandelare.





Die formele eetsaal

Die informele eetplek op die stoep wat uitkyk oor die swembad.



Die Swembad met sy pragtige tuin.

Ons vat die pad terug na die Mvubu Kampterrein in die Kabouga seksie van die Addo NP.



Middagete op die houtdek by Mvubu kampterrein, met 'n uitsig op die dam in die Sondagsrivier. (Hier is wel seekoeie in die water. Kon hul hoor maar kon hul nie te siene kry nie.)



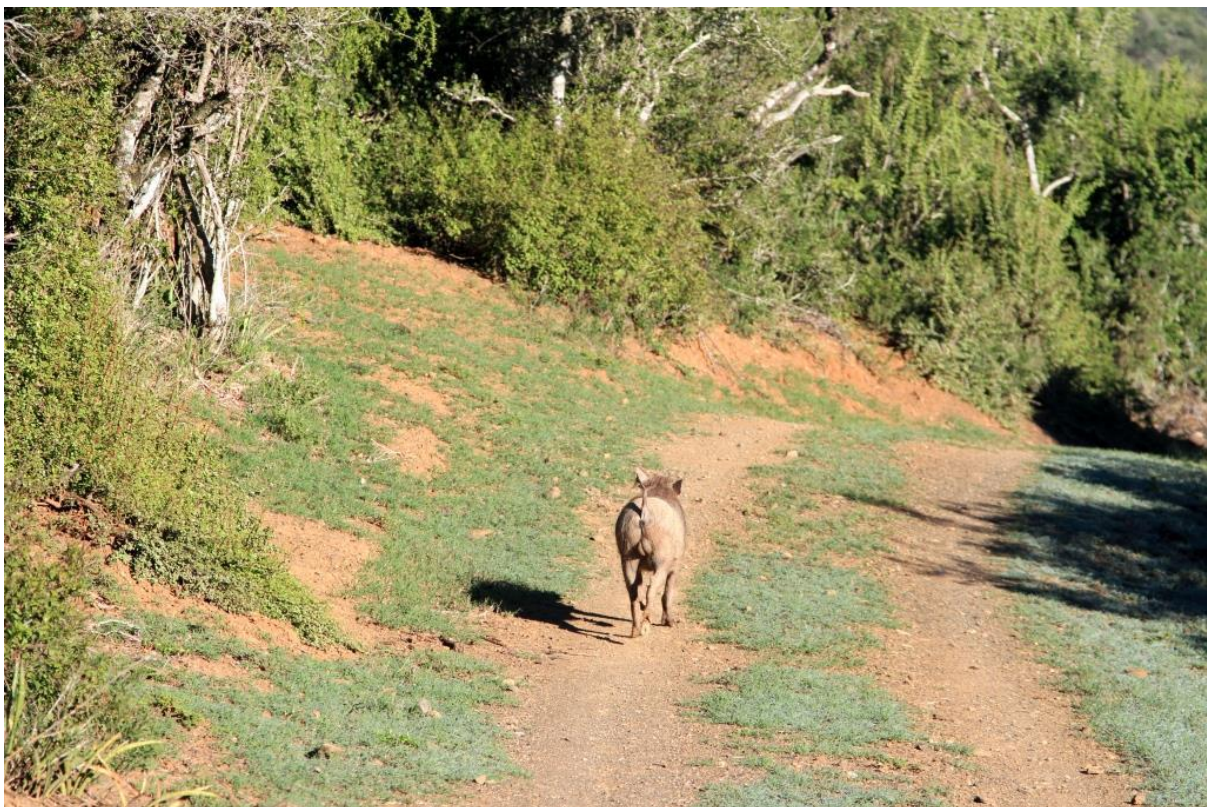
'n Lekker rustige agtermiddag, elkeen met sy eie boek, so tussen die gesels deur natuurlik.



Dag 8, Vrydag 2 Mei 2014, Addo Olifant NP (Darlington Seksie) na Kudu Kaya Kamplek net voor Baviaanskloof via die Bedrogfontein 4x4 Roete, die Darlington dam, Hankey, Patensie en die Kouga of Paul Sauer dam. (Afstand: 335 km)



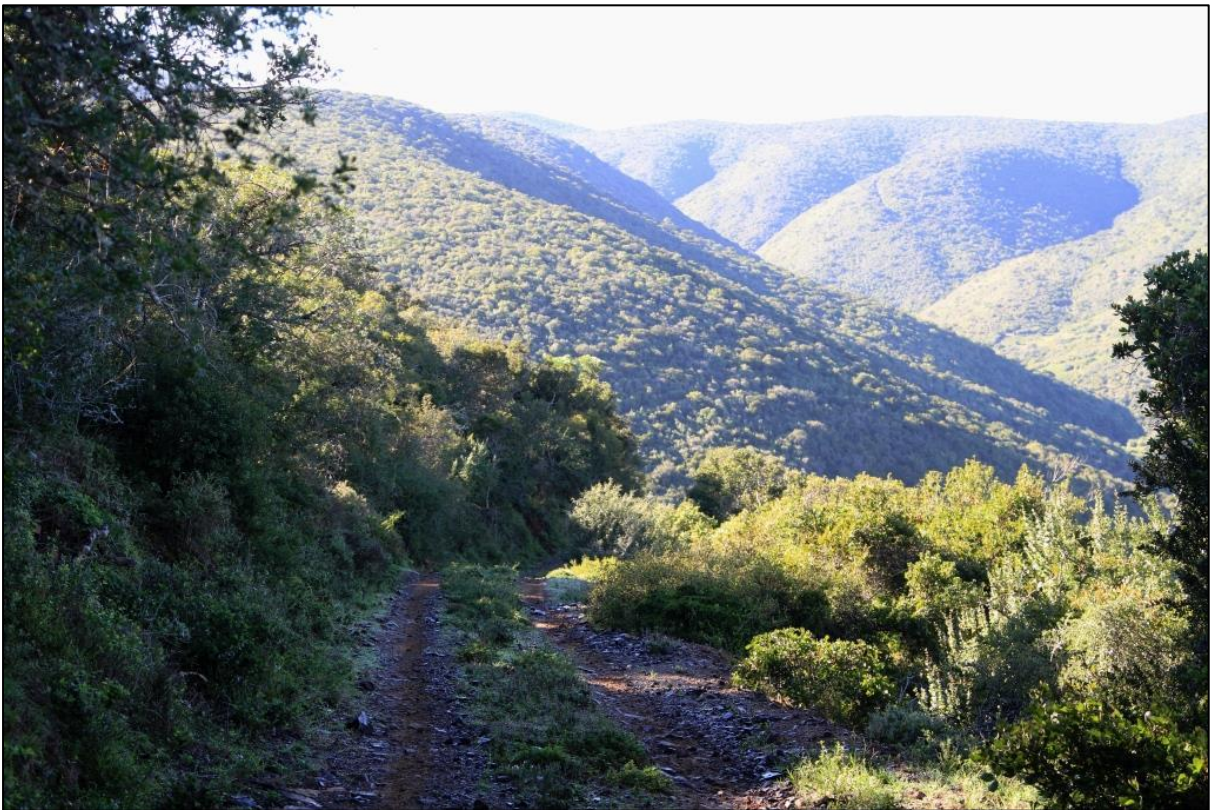
Ons roete vir die dag.



Ons toergids vir seker meer as twee kilometer, en ons moes gedweë maar eenvoudig sy pas vat. Natuurlik glad nie haastig nie. Kyk net so nou en dan om om seker te maak ons volg nog.



Die natuurskoon oor die eerste deel van die roete na die Darlingtondam, voor die 4x4 roete begin.



Net voor hierdie hoogte klim die Bedrogfonteinspoort 4x4 roete baie styl en moes ek my agterste ewenaarslot sluit op die LC om te verseker dat ek die eerste keer die styl hindernis met sy spoelste kon uitkom. Van die Darlingtondam se kant af is hierdie slegs 'n redelike styl afdraande.



Die plantegroei hier bo verskil heelwat van die plantegroei onder by Mvubu kampterrein en omgewing.





Die Bedrogsfonteinpoort 4x4 roete begin eers amptelik later wanneer jy hierdie kennisgewingbord teekom wat jou daarop attent maak dat jy 'n permit nodig het om hierdie roete te ry. Om hierdie 4x4 roete te kan ry of by die Mvubu kampterrein te kan kampeer moet jy Addo NP direk skakel by 042 233 8600 vir 'n bespreking. Die permit kry jy dan die oggend net voor jy die Kabouga deel van die Addo wil ingaan by Addo NP se ontvangs / besprekingskantoor.





Die natuurskoon is pragtig en die 4x4 roete hond mak wat tot gevolg het dat almal in die voertuig die rit kan geniet.





Hoog bo in die berg is daar 'n area met die pragtigste broodbome wat ek nog ooit gesien het. Met meer as dertig broodbome in ons tuin by die huis, het ek groot waardering vir hierdie groot ou reuse met hul meervuldige stamme en pragtige krone. Wens ek kon hul in die somer sien wanneer hul saad "brode" gevorm het.





'n Ent verder kry jy weer hierdie randjie bedek met groot en hoë alwyne. In die winter moet dit 'n wonderlike gesig wees wanneer hul in blom is.

'n Vaalribbok ooi het vir ons in die pad gewag net waar die pad weer begin daal na die Darlingtondam se kant toe.





Hier in die Darlington seksie van die Addo NP verander die flora weer heeltemal en kry ons 'n Nama Karoo plantegroei area met verskeie vetplante en kleiner tipe euphorbias. Hierdie verskille in die plantegroei maak groter Addo NP 'n belewenis op sy eie. Ek is so spyt dat dit ons so lank geneem het om hierdie wonderlike park te ontdek en te beleef.





Uitsig oor die Darlingtondam area net voor die pad soos 'n wafferse Sani pas sig-sag af onder toe tot in die vallei daar onder.



'n Beter uitsig op die pad na benede.





Vir oulaas 'n gemsbok om ons te groet net voor ons die park verlaat

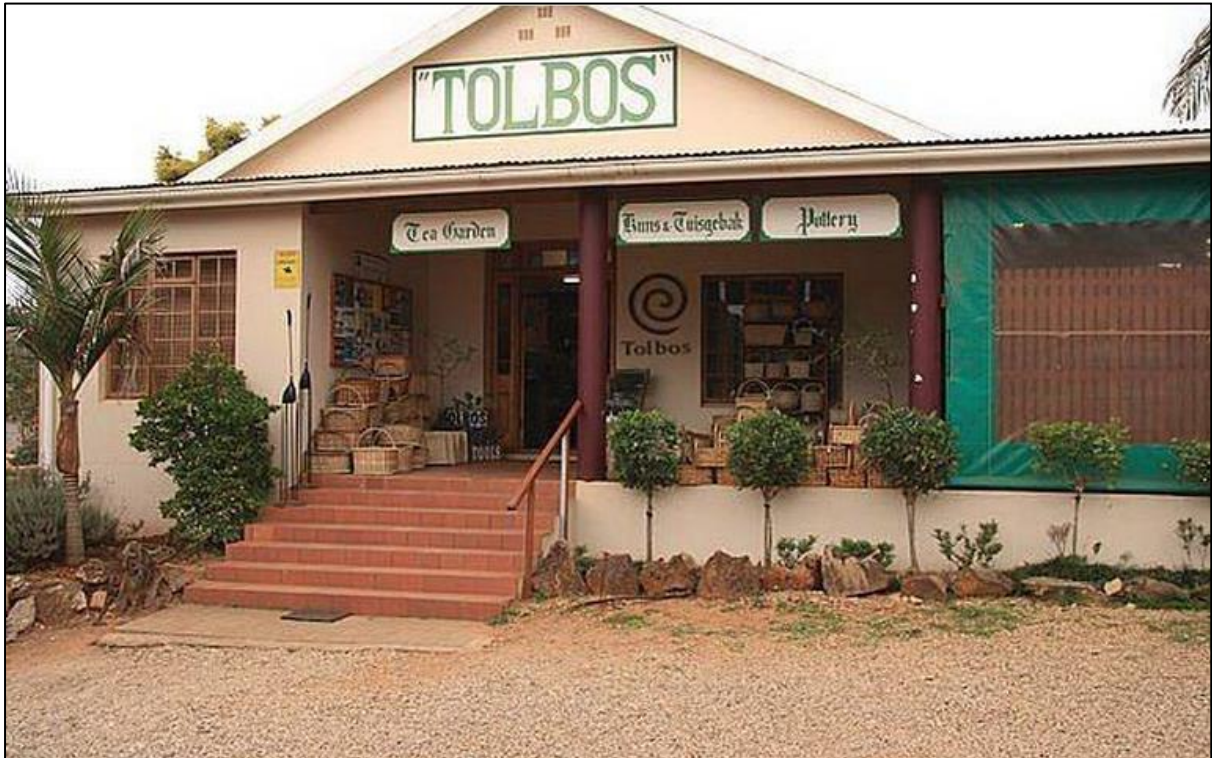
Die damwal van die Darlingtongdam van die waterkant gesien.





Die damwal van die Darlingtondam met sy sluse en uitloop in die Sondagsrivier.

Ons is hierna via Wolwefontein, Uitenhage, die Van Stadenspas en Hankey na Patensie waar ons natuurlik eers by die Tolbos padstal moes stop vir die lekkerste wildsvleis en hoendervleis pasteie. Koop sommer die grotes en maak hulle oor 'n bak met kook water warm vanaand by die kamp vir aandete. Jy sal 'n rede soek om terug te gaan en nog een te kom koop vir later.



Vir meer inligting gaan na Tolbos se webblad by <http://tolbos.co.za/>

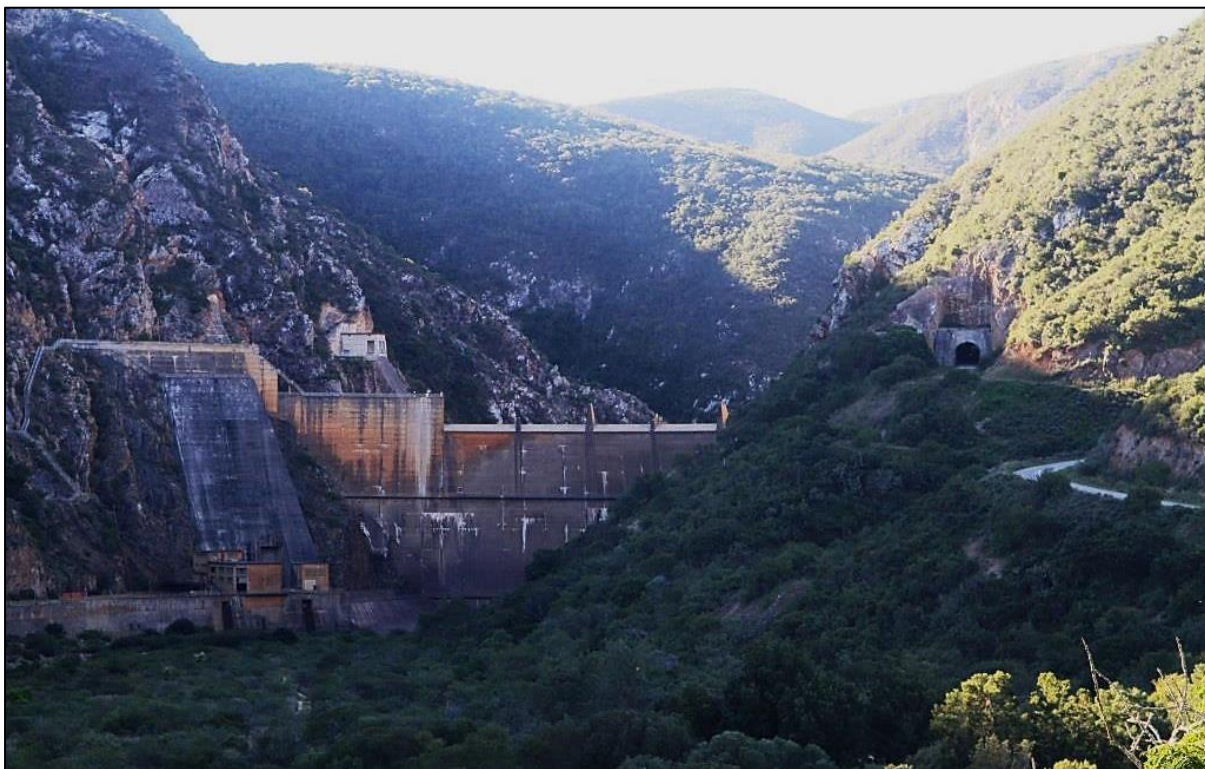
Hul GPS coördinate is : 24°81'52"S 33°75'88"E

Kom geniet 'n heerlike ontbyt / middagete by Tolbos wanneer jy die pragtige Gamtoosvallei kom besoek oor 'n naweek of wanneer jy op toer is soos ons.



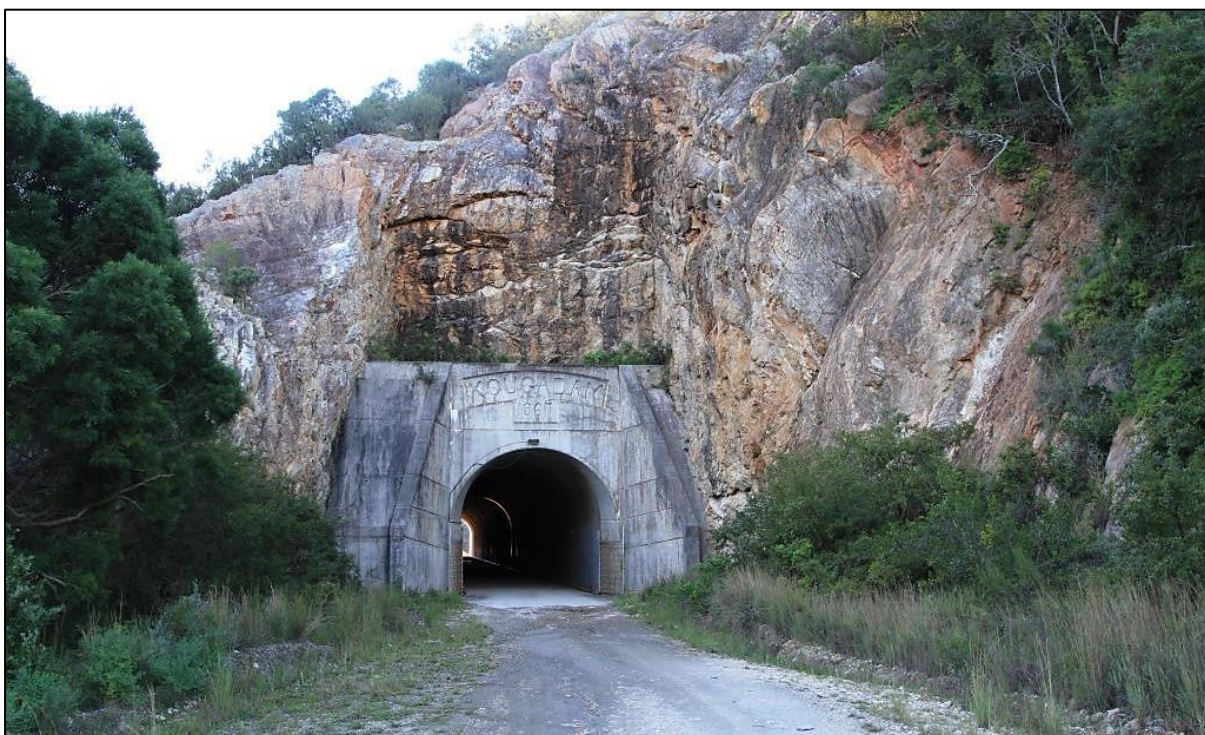
(Die foto hier bo is geleen van die Tolbos webblad)

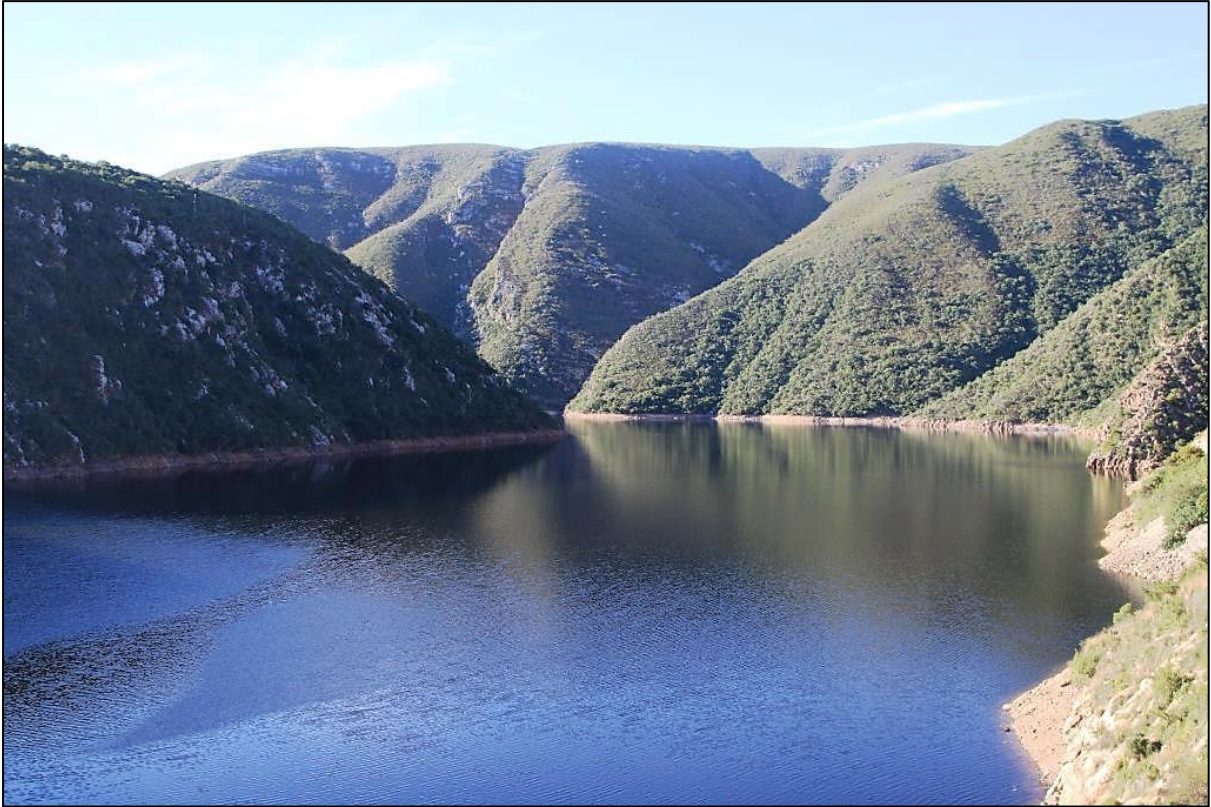
Buite Patensie kies ons koers na die Baviaanskloof natuur reservaat en draai af op die T1-roete of ook bekend as die R332 deur die bekende deel van die kloof. Nie te ver op hierdie roete nie draai ons eers af om na die Kouga of Paul Sauerdam te gaan kyk. Jy ry met 'n tunnel deur die berg om die wal aan die waterkant te sien.



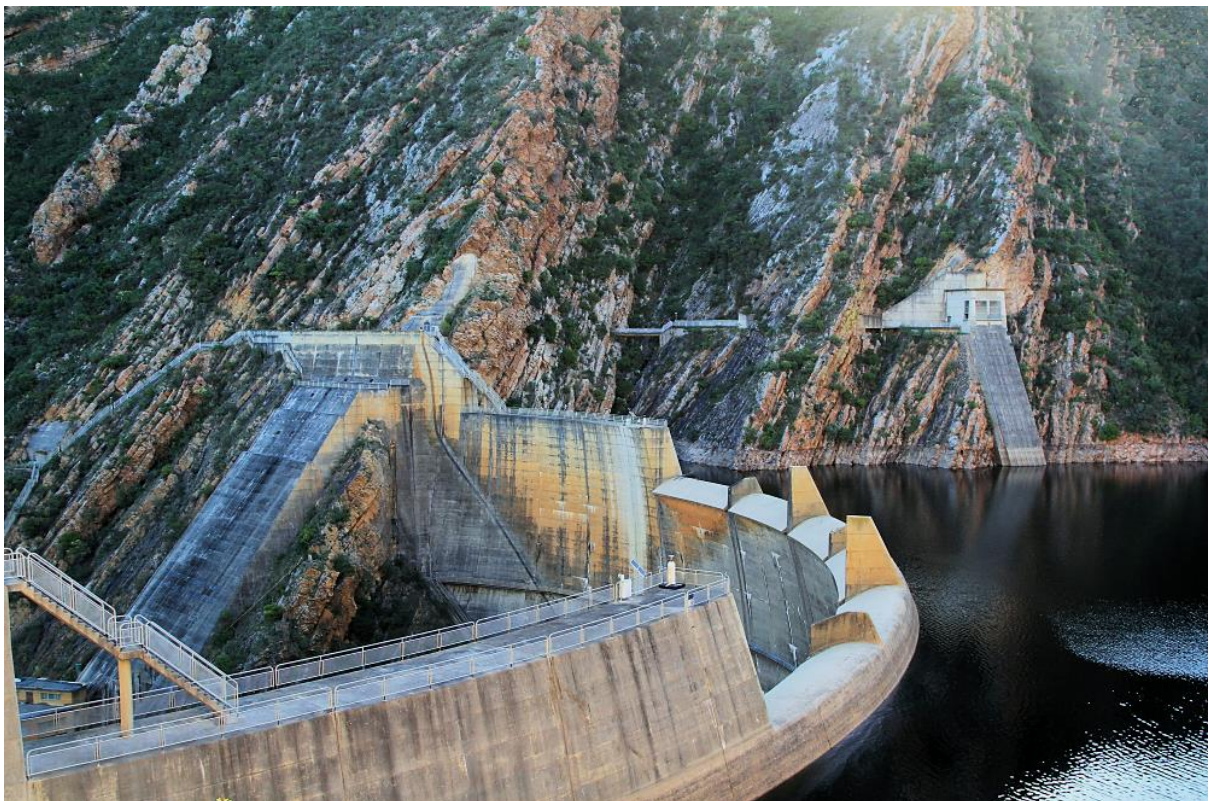
Die Kouga / Paul Sauerdam se wal en toegangstunnel.

Ingang na die kort tunnel deur die sykant van die berg.





Uitsig oor die dam en die damwal aan die waterkant.



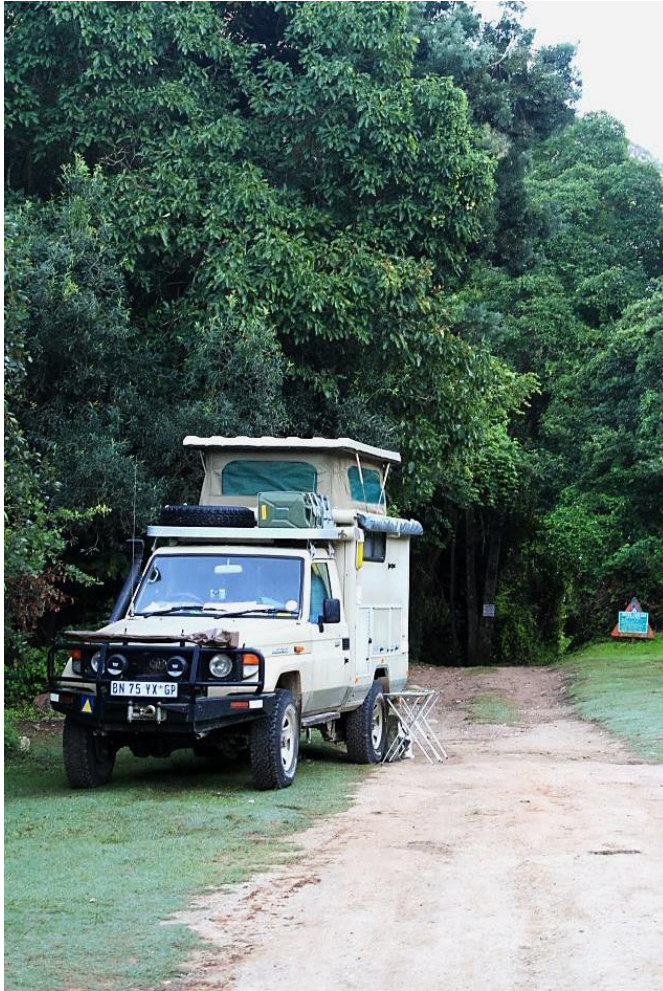
Vanaand slaap ons by Kudu Kaya se kampplek so 5 kilometer voor die Baviaanskloof Wildernisgebied se toegangs hek.



Jy kan nie Kudu Kaya se afdraai misry met so 'n unieke bordjie nie.

Die wêreld was nog baie nat na die vorige week se baie reën en ons het besluit om sommer op die gras naby een van die ablusieblokke staan te maak aangesien ons die aand, die kampterrein vir ons self gehad het en nie die pragtige staanplekke vol diep modderspore wou trap nie.





17 kamppeleke, 3 baie netjiese ablusie blokke met elektrisiteit en warmwater storte en spoel toilette.

Alle kamppeleke het kragpunte.

6 selfversorgende chalets of wooneenhede. Slaap van 3 persone tot 10 persone.

Vir meer inligting besoek gerus Kudu Kaya se webblad by :

<http://www.kudukaya.co.za/accommodation>



Die verste kamppeleke is No. 9 maar op 'n besondere plek onder die bome en langs die rivier.



Vir my die mooiste kamppek No.15, reg langs die rivier.

Hierdie dele is groot lemoen wêreld. Ons gasheer, Petrus van der Watt, is natuurlik ook 'n lemoenboer van formaat. Die grootste probleem hier rond is natuurlike bobbejane.



Dag 9, Saterdag 3 Mei 2014, Baviaanskloof Wildernesgebied (die bekende T1 roete) van Kudu Kaya na Makadaatsgrotte. (Afstand: 121km)



Die pad (R332) deur die Baviaanskloof kronkel by baie bekende bakens verby soos die Kouga / Paul Sauer dam, Grootrivierpas, Combrinkspas, die oorblyfsels van die Baviaanskloof kabelkar stelsel, Holgatpas, Doodsklip kampterrein, Smitkraal kampterrein (Net so voor hierdie kampterrein gaan jy deur 'n 200m lange rivierkruising wat glad nie diep was nie en baie maklik gery het. Ons was gevolg deur drie motorfiets ryers op hul veldfietsse wat ook sonder voorval deur gekom het.), Grasnekpas, Doornkloofkampterrein, die Poskantoor by Studtis en Babe se winkel, Speekhout kampplek met sy boomhuis en bonsai boompies en natuurlik die welbekende Makadaats grotte. Daar is orals verblyf langs die roete maar geen brandstof nie.

Die toegangshek by die begin van die Baviaanskloof Natuur Reservaat vanaf die Patensie kant.

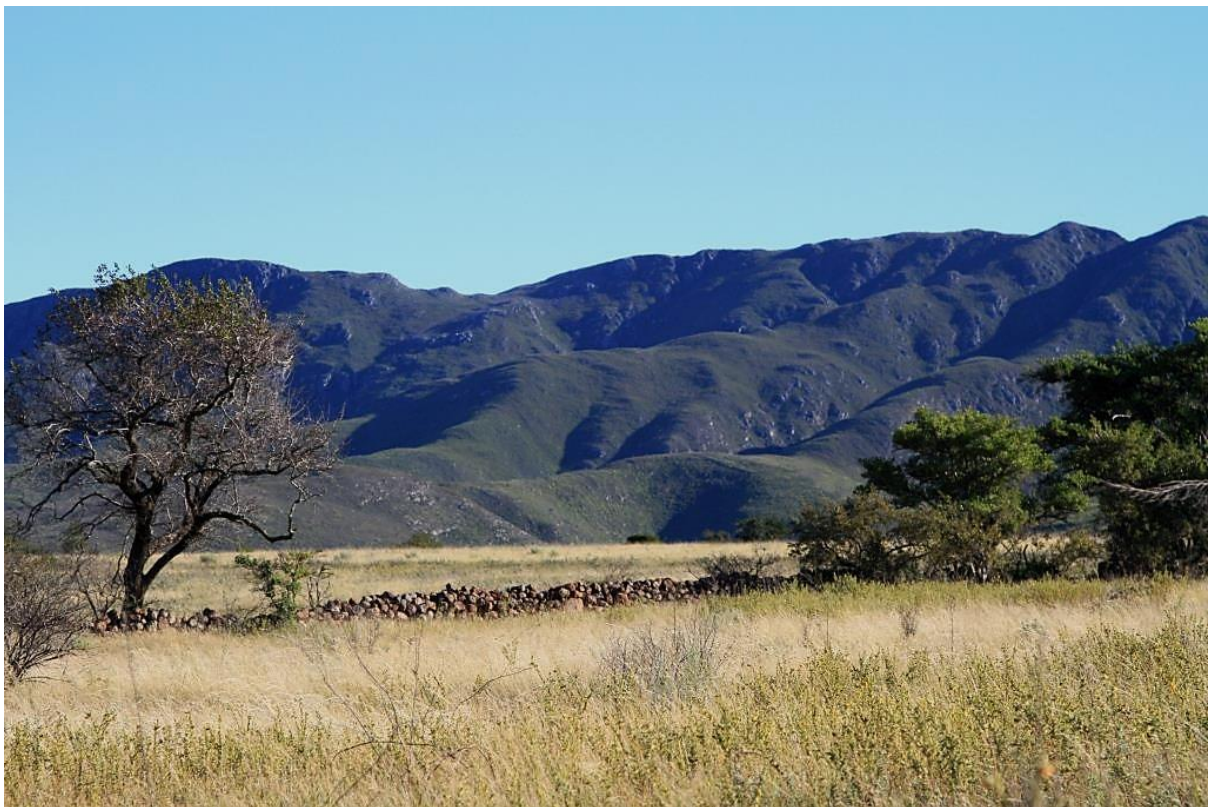




Weereens is die verandering in die natuurskoon die wonder van hierdie gebied. Digte bosse, natuurlike woud, die berge met sy hoë kranse en passe, alwyne en ander blommeprag, die Baviaanskloofrivier wat jy elke nou en dan met 'n laagwaterbruggie oorsteek maak alles maak hierdie 'n baie spesiale ondervinding en 'n rit om te onthou.







'n Gepakte klipmuur, heel waarskynlik die grenslyn tussen twee ou plase.



Wanneer jy hierdie parkeer area langs die pad tee kom, stop en gee die dames 'n kansie om die ablusies te besoek en stap dan oor die pad al met die tweespoor langs tot by die kabelkar wat in 1961 deur 'n boer opgerig was om sy skape en ander lewensmiddelle oor die kloof te kon vervoer en sodoende dae sy ry uit skakel. Onder kan nog 'n deel van die kabelkar en die kabel wat nogsteeds oor die kloof strek, gesien word. (GPS koördinate: S33 38.129 E24 26.976).





Die pragtige veldblomme en heide sommer net hier in die area om die kabelweg.



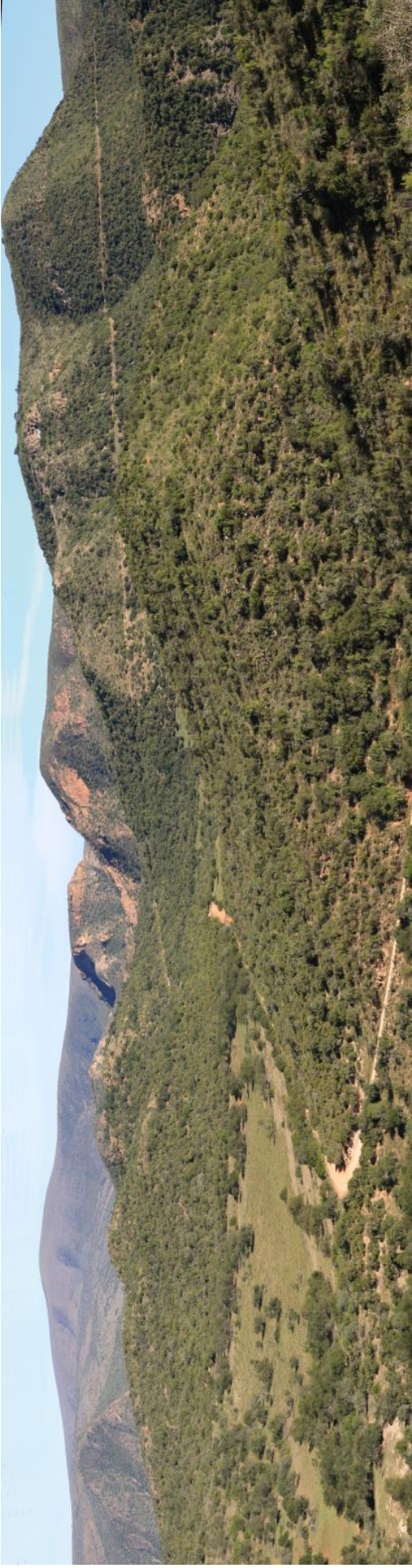


Soveel skoonheid in 'n klein area. Dit voel soos 'n spesiale beloning net omdat jy al die pad gery het tot hier.





Ingang tot Doodsklip (wildernis) kampterrein.



Die omvang en prag van die Baviaanskloof kan jy op sekere dele net met 'n panorama vasvang.





Die lang rivierkruising net voor Smitskraal kampterrein en piekniek area. Nadat die motorfiets ryers ons goed dop gehou het en die ondersteuningsvoertuig se bestuurder die roete te voet verken het, het die drie manne die rivierkruising suksesvol aan gedurf.





Die piekniekplek by Smitskraal.





Weereens verander die plantegroei drasties en kry jy nou weer hoë noorsdoringbome.



En weer klim die pad stadig maar seker.

Vier trotse jongmanne met hul 4x4's. Elkeen met sy eie ontwerp. Gou word daar vir jou vertel hierdie een is 'n Ford en daardie een 'n Toyota Hilux of Land Cruiser. Groot was die blydskap toe elk met 'n appel beloon word na my foto sessie.





Selfs die polisie hier in die Baviaanskloof het hul eie unieke vervoer, 'n 4x4 URI. 'n Pypkar gebou op die oorspronklike Toyota Hilux 4x4 bakkie se onderstel en dryflyn en wat orals kan ry omdat hy so lig is.



Baviaanskloof se kontreiwinkel of ook bekend as Anna se "Sexy" winkel was nogal na al die revue in die tydskrifte 'n groot teleurstelling aangesien dit op 'n Saterdag toe was en redelik verwaarloos voorgekom het. Les geleer moet nie altyd alles glo wat jy in tydskrifte lees nie.





Hierby Babes se Winkel (die enigste winkeltjie of padstal wat oop was tot op hierdie punt selfs "Baviaanskloof Country Shop" en "Anna's Sexy Shop" was toe en dit op 'n Saterdag) het ons lekker tuisgemaakte hoenderpasteitjies en roosterkoeke gekoop.



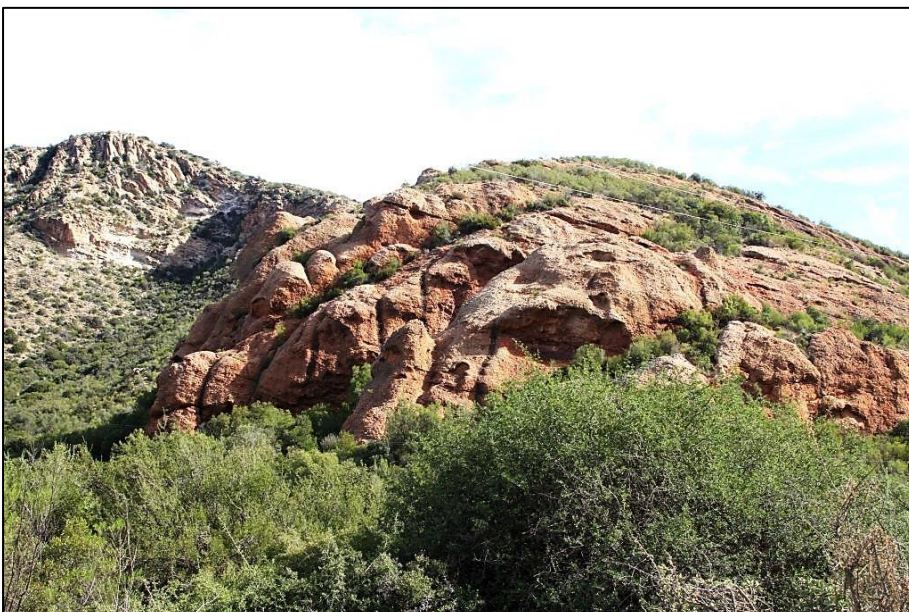


Vetplante en reuse alwyne. Hierdie alwyne blom seker eers in Augustus soos die meeste van die Oos-Kaap se alwyne.





Selfs die geologie verander gedurig oor 'n baie kort afstand. Die roete bly 'n belewenis en kan jy nie alles in een besoek inneem nie.

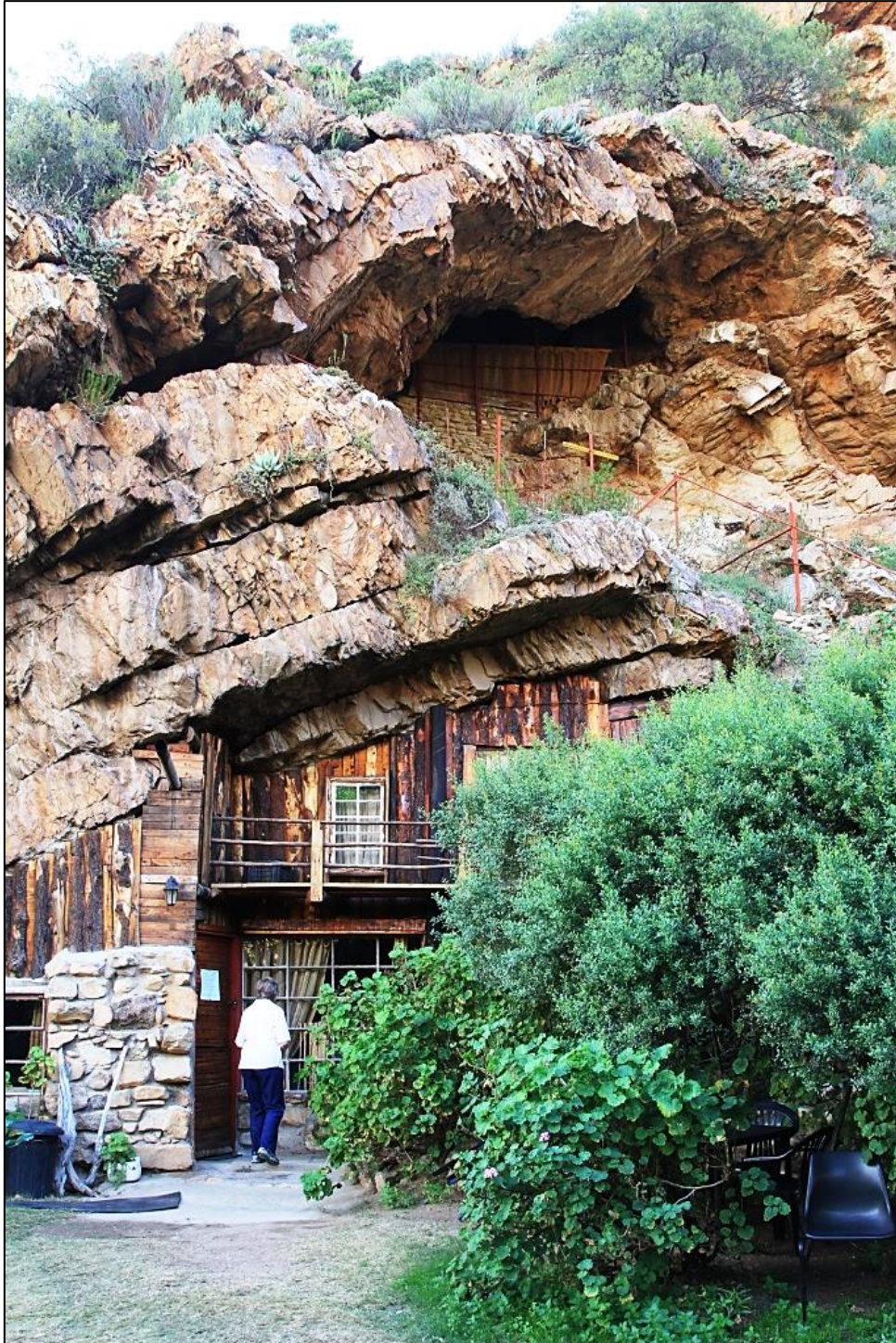




Die handwerkwinkel regoor Vero se eetplek en wegneem restaurant.

Die plaaslike vervoer bly maar die donkiekar aangesien hier geen brandstof te koop is in die Baviaanskloof nie.





Hier is Hermien te sien by Makkedaats Grot wat slaapplek bied by vir 8 persone met 'n addisionele skuiling / grot bo die huisie waarin een persoon kan slaap met uitsig op die sterre.

Die Hartseer vir ons was dat die huisies nie standaard met beddegoed toegerus is nie. Indien jy sou versuim om voor die tyd te reël kan jy dalk vind dat jy slegs met 'n bedsprei en 'n kombors moet klaar kom vir die nag.



Dawid se bak waar ons die aand oornag het.

Op die onderste foto van links na regs sien jy die badkamer, die braai area en die slaapgedeelte.

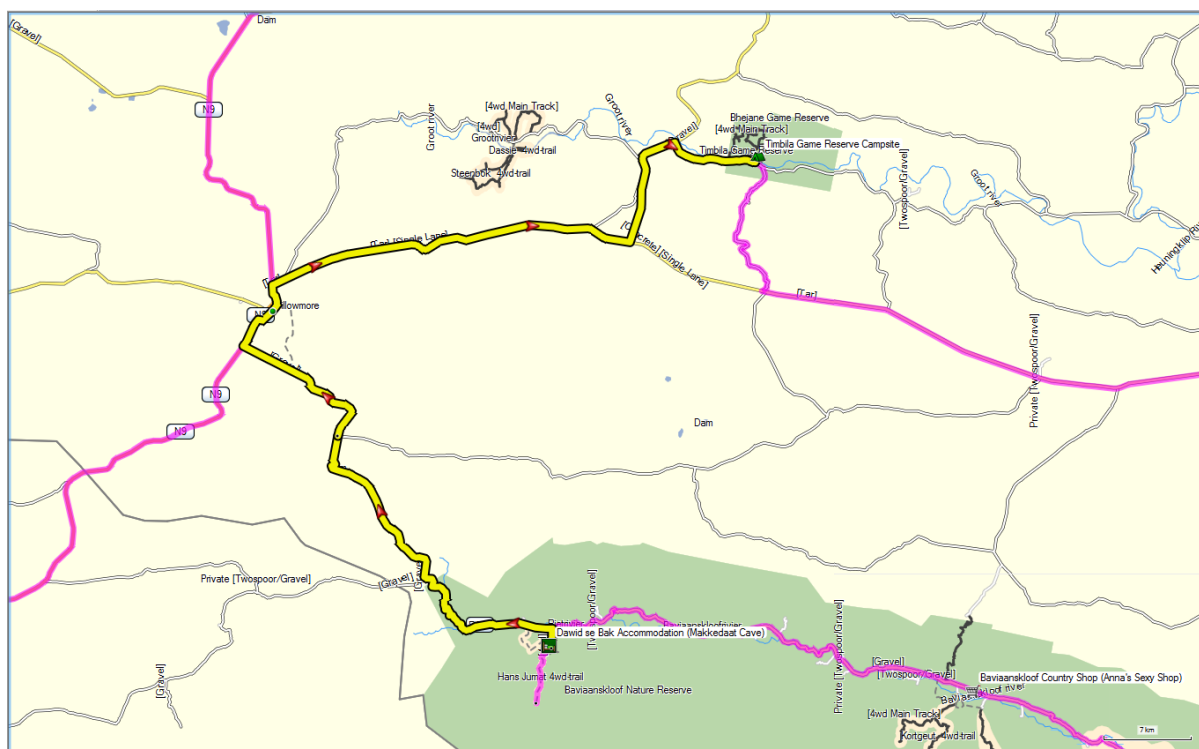




Die binnekant van Dawid se bak. Die buitebadkamer het 'n netjiese stort, wasbak en spoeltoilet. Warmwater word deur 'n gasgeiser voorsien.



Dag 10, Sondag 4 Mei 2014, Makadaatsgrotte na Timbali Wild Reservaat, via Willowmore en die "gevreesde" sementpad. (Afstand: 99 +12 km)



Elsabie verjaar vandag en hulle besluit om die dag en die volgende dag rustig te neem en stadig af te ry kus toe en dan see langs na Oesterbaai waar ons mekaar weer sal ontmoet. Ons hou by die aanvanklike toerplan en ry na Timbali wild reservaat waar ons rustig Sondag sou deur bring, voordat ons die volgende dag die tweede deel of die sogenaamde T2 roete van Baviaanskloof sou aanpak.

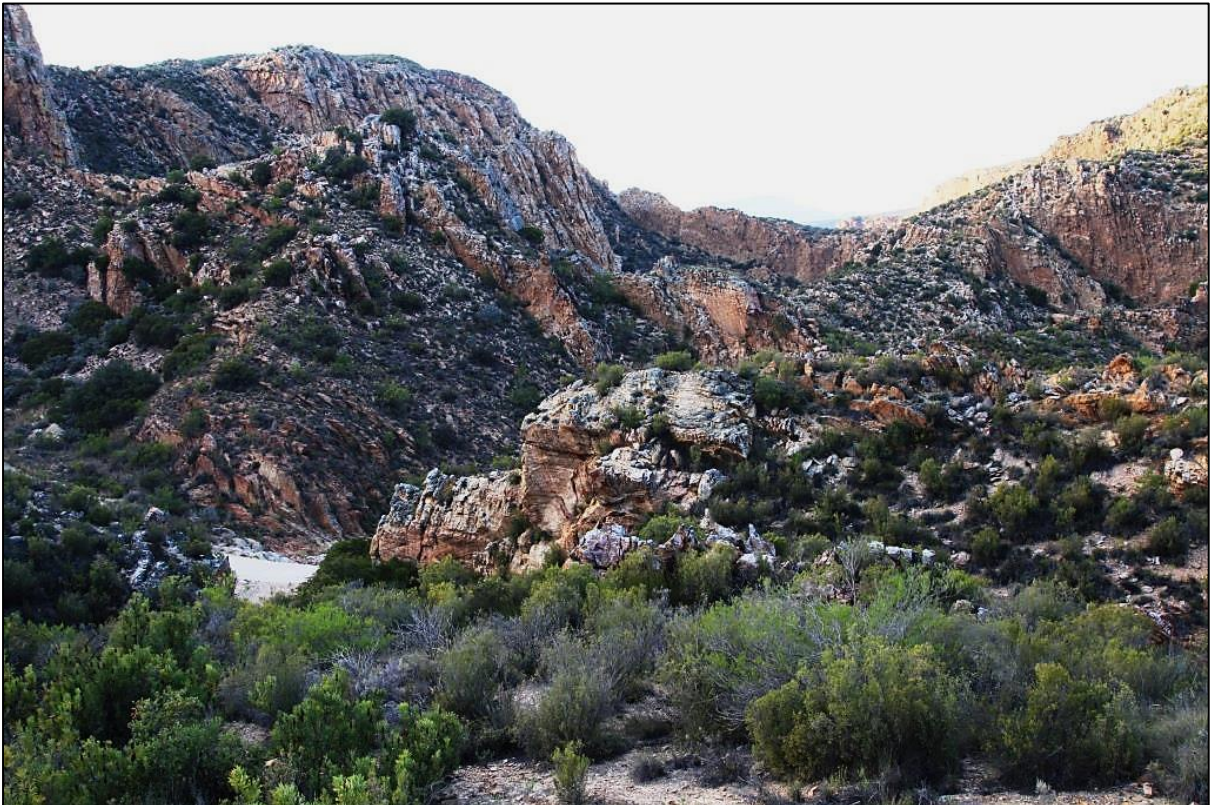
Vandag se roete gaan deur die laaste deel van die Baviaanskloof se T1 roete naamlik Nuwekloofpas en daarna oor Gharrie-poortpas, Willowmore en dan die "gevreesde" sementpad, wat eindelijk net 'n enkelbaan sementpad is met netjies instand gehoude grond skouers en nie 'n verbrokkelde twee spoor sement laan soos Hermien gedink net nie. Voertuie gaan teen 100 km/u bymekaar verby deur met twee wiele op die grond skouers langs die sement pad te ry en twee wiele op die sementpad. Wanneer die verbystek oefening verby is klim beide voertuie weer met al vier wiele terug op die enkelbaan sementpad. Hierdie enkel baan nasionale pad is die enigste van sy soort in Suid Afrika.



Foto geleen van die Karroo Theatrical Hotel in Stydlerville se webblad.



Die Nuwekloofpas , einde van die Baviaanskloof se T1 roete (R332) as jy van oos na wes ry.





Die ontvangs by Timbila Wild Reservaat waar ons somer hout vir die middag se braai gekry het. Die Toegangs hek is net aan die oorkant van die pad . Daar is net vier kampplekke en 3 luukse tent kampe wat tussen 6-12 mense kan huisves asook 'n gaste plaashuis wat slaapplek vir 6 mense het. Alle akkomodasie is selfversorgend en baie netjies. Vir meer inligting besoek gerus hul webblad by <http://www.timbila.co.za/>

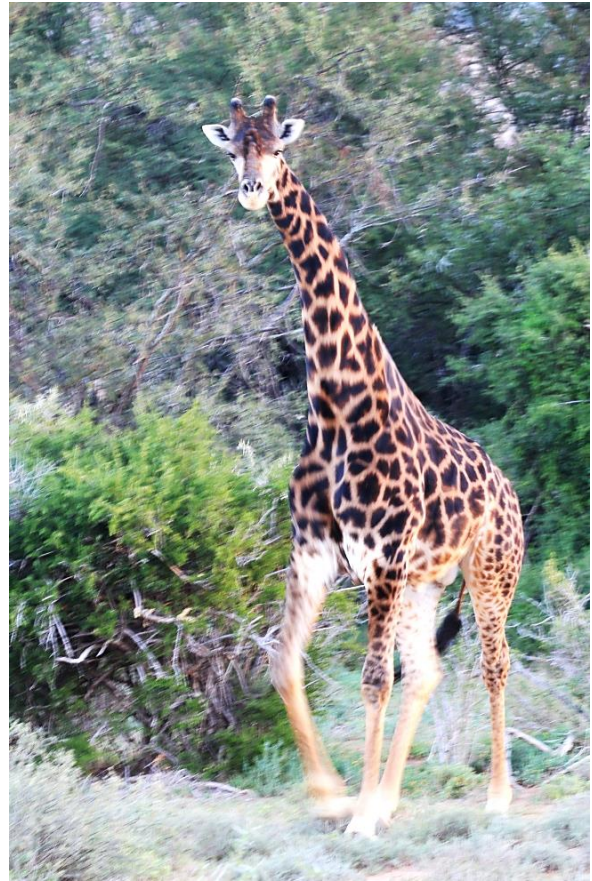




Pragtige natuurskoon met wildsroetes wat jy mag ry as jy 'n 4x4 voertuig het.

Daar is vier kamppele relatief vër van mekaar gespaseer met een gesamentlike ablusieblok en 'n klein kombuisie met 'n yskas indien nodig. Elke kamppele is toegerus met 220V ligte en 'n kragpunt.





Die manne se ablusie van binne gesien. Die dames het glo selfs blommetjies in die badkamer gehad.

Van die diere wat ons teekom het tydens ons wild rit die middag.

